

TOTAL

One-Stop Tools Station

TOTAL

STŘÍKACÍ PISTOLE

TT1006



Stříkací pistole

Překlad původního návodu k používání



100 W

Úvod

Vážený zákazníku,
děkujeme za důvěru, kterou jste projevili značce TOTAL zakoupením tohoto výrobku.
Výrobek byl podroben testům spolehlivosti, bezpečnosti a kvality předepsaných normami
a předpisy Evropské unie.
S jakýmkoli dotazy se obraťte na naše zákaznické a poradenské centrum:

info@madalbal.cz; Tel.: +420 577 599 777

Dovozce: Madal Bal a. s., Průmyslová zóna Příluky 244, CZ-76001 Zlín, Česká republika.

Výrobce: TOTAL TOOLS CO., PTE. LTD. No. 45 Shanghai Road, Suzhou Industrial Park,
Čína

Datum vydání: 28.6.2019

Technické údaje

Model:	TT1006
Napájecí napětí:	220–240 V ~ 50/60 Hz
Příkon:	100 W
Objem nádoby:	800 ml
Průměr trysky:	0,6 a 0,8 mm
Maximální průtok:	280 ml/min
Maximální viskozita:	30 din/s

Hladina akustického tlaku: LpA: 87,17 dB(A); nejistota K= ±3,0 dB(A)

Hladina akustického výkonu: LwA: 97,43 dB(A); nejistota K=± 3,0 dB(A)

Max. vibrace (součet tří os) $a_h = 18,35 \text{ m/s}^2$; nejistota K= ±1,5 m/s^2

- Deklarovaná souhrnná hodnota vibrací a deklarovaná hodnota emise hluku se změnila v souladu se standardní zkušební metodou a smí se použít pro porovnání jednoho nářadí s jiným. Deklarovaná souhrnná hodnota vibrací a deklarovaná hodnota emise hluku se smí také použít k předběžnému stanovení expozice.



Výstraha

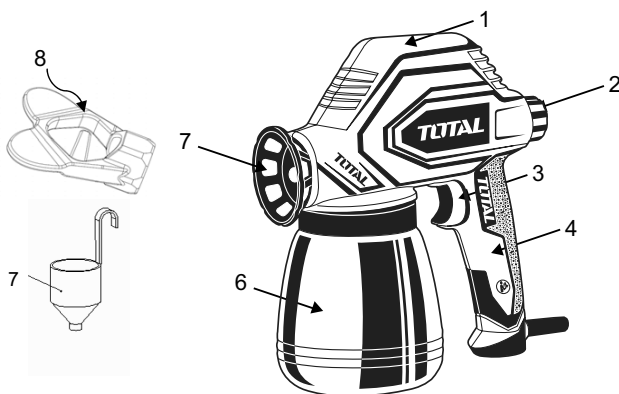
Emise vibrací a hluku během skutečného používání nářadí se může lišit od deklarovaných hodnot v závislosti na způsobu, jakým se nářadí používá, zejména jaký se opracovává druh obrobku.

- Je nutné určit bezpečnostní měření k ochraně obsluhující osoby, která jsou založena na zhodnocení expozice ve skutečných podmínkách používání (počítat se všemi částmi pracovního cyklu, jako je čas, po který je nářadí vypnuto a kdy běží naprázdno kromě času spuštění).

Zkontrolujte toto nářadí, příložené díly a příslušenství, zda při přepravě nedošlo k jejich poškození.

Informace o výrobku

1. Kryt motoru
2. Regulátor výkonu
3. Spouštěcí spínač
4. Rukojeť
5. Zásobník na barvu
6. Stříkácí tryska
7. Viskozimetr
8. Klíč na trysku



Obr. A

Bezpečnostní pokyny

Základní bezpečnostní pokyny

V tomto návodu jsou použity následující symboly:

	Upozorňuje na riziko zranění osob, smrtelného zranění nebo poškození nářadí v případě nedodržení pokynů uvedených v tomto návodu.
	Zařízení třídy ochrany II.
	Používejte ochranné rukavice
	Používejte ochranné brýle, ochranu sluchu a masku proti prachu.



Dle směrnice (EU) 2012/19 nesmí být nepoužitelné elektrozařízení vyhazováno do komunálního odpadu, ale odevzdáno k ekologické likvidaci do zpětného sběru elektrozařízení. Informace o sběrných místech elektrozařízení a podmínkách sběru obdržíte na obecním úřadě nebo u prodávajícího.

Obecné bezpečnostní pokyny pro elektrické nářadí



Je nutno přečíst všechny bezpečnostní pokyny, návod k používání, obrázky a předpisy dodané s tímto nářadím. Nedodržení veškerých následujících pokynů může vést k úrazu elektrickým proudem, ke vzniku požáru a/nebo k vážnému zranění osob.

Veškeré pokyny a návod k používání se musí uschovat, aby bylo možné do nich později nahlédnout.

Výrazem „elektrické nářadí“ ve všech dále uvedených výstražných pokynech je myšleno elektrické nářadí napájené (pohyblivým přívodem) ze sítě, nebo elektrické nářadí napájené z baterií (bez pohyblivého přívodu).

1) Bezpečnost pracovního prostředí

- a) **Pracoviště je nutné udržovat v čistotě a dobře osvětlené.** Nepořádek a tmavé prostory bývají příčinou nehod.
- b) **Elektrické nářadí se nesmí používat v prostředí s nebezpečím výbuchu, kde se vyskytují hořlavé kapaliny, plyny nebo prach.** V elektrickém nářadí vznikají jiskry, které mohou zapálit prach nebo výpary.
- c) **Při používání elektrického nářadí je nutno zamezit přístupu dětí a dalších osob.** Bude-li obsluha vyrušována, může ztratit kontrolu nad prováděnou činností.

2) Elektrická bezpečnost

- a) **Vidlice pohyblivého přívodu elektrického nářadí musí odpovídat síťové zásuvce.** Vidlice se nesmí nikdy jakýmkoliv způsobem upravovat. S nářadím, které má ochranné spojení se zemí, se nesmí používat žádné zásuvkové adaptéry. Vidlice, které nejsou znehodnoceny úpravami, a odpovídající zásuvky omezí nebezpečí úrazu elektrickým proudem.
- b) **Obsluha se nesmí tělem dotýkat uzemněných předmětů, jako např. potrubí, tělesa ústředního topení, sporáky a chladničky.** Nebezpečí úrazu elektrickým proudem je větší, je-li vaše tělo spojeno se zemí.
- c) **Elektrické nářadí se nesmí vystavovat dešti, vlhku nebo mokru.** Vnikne-li do elektrického nářadí voda, zvyšuje se nebezpečí úrazu elektrickým proudem.
- d) **Pohyblivý přívod se nesmí používat k jiným účelům.** Elektrické nářadí se nesmí nosit nebo tahat za přívod, ani se nesmí tahem za přívod odpojovat vidlice ze zásuvky. Přívod je nutné chránit před horkem, mastnotou, ostrými hranami nebo pohyblivými částmi. Poškozené nebo zamotané přívody zvyšují nebezpečí úrazu elektrickým proudem.
- e) **Je-li elektrické nářadí používáno venku, musí se použít prodlužovací přívod vhodný pro venkovní použití.** Používání prodlužovacího přívodu pro venkovní použití omezuje nebezpečí úrazu elektrickým proudem.
- f) **Používá-li se elektrické nářadí ve vlhkých prostorech, je nutné používat napájení chráněné proudovým chráničem (RCD).** Používání RCD omezuje nebezpečí úrazu elektrickým proudem.
Pojem „proudový chránič (RCD)“ může být nahrazen pojmem „hlavní jistič obvodu (GFCI)“ nebo „jistič unikajícího proudu (ELCB)“.

3) Bezpečnost osob

- a) **Při používání elektrického nářadí musí být obsluha pozorná, musí se věnovat tomu, co právě dělá, a musí se soustředit a střízlivě uvažovat.** Elektrické nářadí se nesmí používat, je-li obsluha unavena nebo pod vlivem drog, alkoholu nebo léků. Chvilková nepozornost při používání elektrického nářadí může vést k vážnému

poranění osob.

- b) **Používat osobní ochranné pracovní prostředky. Vždy používat ochranu očí.** *Ochranné pomůcky jako např. respirátor, bezpečnostní obuv s protiskluzovou úpravou, tvrdá pokrývka hlavy nebo ochrana sluchu, používané v souladu s podmínkami práce, snižují nebezpečí poranění osob.*
- c) **Je nutno vyvarovat se neúmyslnému spuštění stroje. Je nutno se ujistit, že je spínač před zapojením vidlice do zásuvky a/nebo při připojování bateriové soupravy, zvedáním či přenášením nářadí v poloze vypnuto. Přenášení nářadí s prstem na spínači nebo zapojování vidlice nářadí se zapnutým spínačem může být příčinou nehod.**
- d) **Před zapnutím nářadí je nutno odstranit všechny seřizovací nástroje nebo klíče. Seřizovací nástroj nebo klíč, který zůstane připevněn k otáčející se části elektrického nářadí, může být příčinou poranění osob.**
- e) **Obsluha musí pracovat jen tam, kam bezpečně dosáhne. Obsluha musí vždy udržovat stabilní postoj a rovnováhu. To umožní lepší kontrolu nad elektrickým nářadím v nepředvídaných situacích.**
- f) **Oblékat se vhodným způsobem. Nenosit volné oděvy ani šperky. Obsluha musí dbát, aby měla vlasy a oděv dostatečně daleko od pohyblivých částí. Volné oděvy, šperky a dlouhé vlasy mohou být zachyceny pohybujícími se částmi.**
- g) **Jsou-li k dispozici prostředky pro připojení zařízení k odsávání a sběru prachu, je nutno zajistit, aby se taková zařízení připojila a správně používala. Použití těchto zařízení může omezit nebezpečí způsobená vznikajícím prachem.**
- h) **Obsluha nesmí dopustit, aby se kvůli rutině, která vychází z častého používání nářadí, stala samolibou, a začala ignorovat zásady bezpečnosti nářadí. Neopatrná činnost může ve zlomku vteřiny způsobit závažné poranění.**
- 4) **Používání a údržba elektrického nářadí**
 - a) **Elektrické nářadí se nesmí přetěžovat. Je nutné používat správné elektrické nářadí, které je určené pro prováděnou práci. Správné elektrické nářadí bude lépe a bezpečněji vykonávat práci, pro kterou bylo konstruováno.**
 - b) **Nesmí se používat elektrické nářadí, které nelze zapnout a vypnout spínačem. Jakékoliv elektrické nářadí, které nelze ovládat spínačem, je nebezpečné a musí být opraveno.**
 - c) **Před jakýmkoliv seřizováním, výměnou příslušenství nebo před uskladněním elektrického nářadí je nutno vytáhnout vidlici ze síťové zásuvky a/nebo odejmout bateriovou soupravu z elektrického nářadí, je-li odnímatelná. Tato preventivní bezpečnostní opatření omezují nebezpečí nahodilého spuštění elektrického nářadí.**
 - d) **Nepoužívané elektrické nářadí je nutno skladovat mimo dosah dětí a nesmí se dovolit osobám, které nebyly seznámeny s elektrickým nářadím nebo s těmito pokyny, aby nářadí používaly. Elektrické nářadí je v rukou nezkušených uživatelů nebezpečné.**
 - e) **Elektrické nářadí a příslušenství je nutno udržovat. Je třeba kontrolovat seřizení pohybujících se částí a jejich pohyblivost, soustředit se na praskliny, zlomené součásti a jakékoliv další okolnosti, které mohou ohrozit funkci elektrického nářadí. Je-li nářadí poškozeno, před dalším použitím je nutno zajistit jeho opravu. Mnoho nehod je způsobeno nedostatečně udržovaným elektrickým nářadím.**
 - f) **Řezací nástroje je nutno udržovat ostré a čisté. Správně udržované a naostřené řezací nástroje s menší pravděpodobností zachytí za materiál nebo se zablokuje a práce s nimi se snáze kontroluje.**

- g) **Elektrické nářadí, příslušenství, pracovní nástroje atd. je nutno používat v souladu s těmito pokyny a takovým způsobem, jaký byl předepsán pro konkrétní elektrické nářadí, a to s ohledem na dané podmínky práce a druh prováděné práce. Používání elektrického nářadí k provádění jiných činností, než pro jaké bylo určeno, může vést k nebezpečným situacím.**
- h) **Rukojeti a úchopové povrchy je nutno udržovat suché, čisté a bez mastnot. Kluzké rukojeti a úchopové povrchy neumožňují v neočekávaných situacích bezpečné držení a kontrolu nářadí.**

5) Servis

- a) **Opravy elektrického nářadí je nutno svěřovat kvalifikované osobě, která bude používat identické náhradní díly. Tímto způsobem bude zajištěna stejná úroveň bezpečnosti elektrického nářadí jako před opravou.**

Doplňkové bezpečnostní pokyny

- Před použitím stříkácí pistole si přečtěte návod k použití. Výrobce nenese odpovědnost za zranění či vzniklá poškození nářadí v důsledku jeho nevhodného používání.
- Stříkácí pistoli nepoužívejte, jste-li unaveni, pod vlivem alkoholu, či jiných látek ovlivňujících pozornost. Zamezte používání stříkácí pistole dětmi, nepoučenými nebo duševně a fyzicky nezpůsobilými osobami.



Výstraha

- Je nutné si uvědomit všechna rizika, která představuje stříkaný materiál a řídit se značením na nádobě nebo informacemi poskytovanými výrobcem materiálu, který se má stříkat.
- Při práci používejte ochranu zraku, sluchu, dýchací masku na ústa a nos s aktivním uhlím a noste vhodný pracovní oděv a rukavice. Během práce zamezte přístupu osobám bez ochranných pomůcek a zvířatům. O vhodnosti osobních ochranných pomůcek, zejména pro ochranu dýchacích cest kvůli toxicitě nanášené barvy se poraďte v odborné prodejně osobních ochranných prostředků.
- Stříkácí pistoli používejte jen v dobře odvětrávaných prostorech, neboť hrozí nebezpečí kumulace látek v ovzduší a vdechnutí nebezpečných látek.
- Ke stříkání a k čištění nepoužívejte kapaliny, které mají bod vzplanutí při 55 °C a níže, tj. kapaliny III. až I. třídy nebezpečnosti hořlavosti. Stříkácí pistole nesmí být použita ke stříkání hořlavých materiálů.
- Ke stříkání nepoužívejte kapalinu, která má teplotu vyšší než 40 °C. Při vyšší teplotě kapaliny může dojít k nebezpečnému rychlému odpařování rozpouštědel nebo také k poškození přístroje.
- Nestříkejte žádné látky, u kterých nejsou známa rizika. Neznámé látky mohou vytvářet nebezpečné podmínky.
- Zamezte kontaktu nátěrových hmot či rozpouštědel s očima nebo kůží. Dojde-li k jejich požití, okamžitě vyhledejte lékařskou pomoc.
- Při jakékoli manipulaci s nátěrovými hmotami a rozpouštědly nekuřte a zamezte přístupu otevřeného ohně či jisker (statická elektřina, zapalovače). Páry rozpouštědel mohou být za určitých podmínek výbušné, proto se stříkácí pistolí nepracujte v prostředí s nebezpečím výbuchu nebo v blízkosti horkých předmětů.
- Zajistěte, aby v pracovním prostoru nebyly nádoby s hořlavinami či jiné hořlavé materiá-

ly. Pro případ potřeby mějte připraven hasicí přístroj či jiné hasicí zařízení.

- Stříkáci pistoli nepoužívejte k jiným účelům, než pro které je určena.
- Zamezte kontaktu stříkáci pistole s agresivními látkami (kyseliny, louhy, bělidla).
- Stříkáci pistoli nepoužívejte za nepříznivých podmínek (např. nevhodný směr větru, okolní teplota nad 40 °C atd.) a v blízkosti poživatín (potravin, léků atd.)
- Při práci s pistolí nejezte a nepijte.
- Při práci zaujměte stabilní postoj a pracujte na dobře osvětleném místě.
- Stříkáci pistolí nikdy nemiřte proti osobám a zvířatům.
- Stříkáci pistoli nečistěte hořlavými rozpouštědly.
- Zbytky nátěrových hmot a rozpouštědel ekologicky zlikvidujte dle pokynů jejich výrobce.

Zbytková rizika

I když je toto elektrické nářadí používáno podle uvedených pokynů, nemohou být eliminovány všechny faktory zbytkových rizik. Z důvodu konstrukce a designu tohoto nářadí se mohou objevit následující rizika:

1. Poškození plic, není-li používána účinná maska proti prachu.
2. Poškození sluchu, není-li používána účinná ochranauchu.
3. Zdravotní problémy vyplývající z působení vibrací, je-li toto elektrické nářadí používáno příliš dlouho, není-li ovládáno předepsaným způsobem nebo není-li prováděna jeho řádná údržba.



Varování! Toto elektrické nářadí vytváří během použití elektromagnetické pole. Toto elektromagnetické pole může v určitých případech narušovat funkci aktivních nebo pasivních lékařských implantátů. Z důvodu omezení rizika vážného nebo smrtelného zranění doporučujeme před použitím tohoto nářadí osobám s lékařskými implantáty, aby kontaktovaly své lékaře a výrobce příslušných implantátů.

Určené použití

Tato stříkáci pistole je určena pro nástřik všech nehořlavých a neškodných barev a laků.

Zakázané použití

Toto nářadí nesmí být použito pro nástřik hořlavých kapalin.

Nepoužívejte toto nářadí pro potravinářské, farmaceutické nebo jiné účely, které nejsou uvedeny v tomto návodu.

Pokyny pro použití

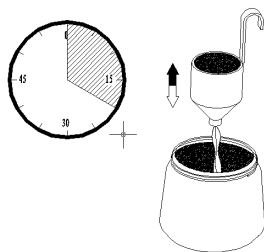
Příprava

Obr. B



Nepoužívejte dekorativní barvy na stěny nebo nátěry, protože ucpou trysku.

Chcete-li dosáhnout co nejlepších výsledků, je důležité, abyste před použitím stříkací pistole připravili stříkaný povrch a abyste naředili barvu na správnou viskozitu. Vždy zajistěte, aby byly plochy, na které bude prováděn nástřik, zbaveny prachu, nečistot a mastnoty. Zajistěte, aby byly plochy, které nesmí být nástříkány, zakryty pomocí kvalitní krycí pásky. Barva nebo kapalina, která bude nástříkána, musí být důkladně promíchána a zbavena hrudek nebo jiných částic. Touto stříkací pistolí může být nástříkáno mnoho látek, ale před zakoupením barvy vždy zkontrolujte doporučení výrobce.



Obr. B

Ředění



Před naplněním zásobníku vhodnou barvou nikdy nezapomeňte odpojit napájecí kabel od zásuvky.

Většina barev je dodávána již připravena pro aplikaci štětcem a před nástřikem je vhodné, aby byla nejdříve naředěna.

Dodržujte pokyny výrobce barvy týkající se jejího naředění, bude-li použita se stříkací pistolí. Dodaný viskozimetr vám pomůže určit správnou viskozitu barvy, která bude použita.

Níže uvedená tabulka uvádí doporučené doby pro různé typy materiálů.

Barvy na bázi vody	20–25 sekund
Základní barvy	24–28 sekund
Laky	20–25 sekund
Barvy na bázi oleje	18–22 sekundy
Emailové barvy	18–22 sekundy
Hliníkové barvy	22–25 sekund
Základní barvy na dřevo	28–35 sekund
Impregnace dřeva	Není nutné ředění
Mořidla na dřevo	Není nutné ředění

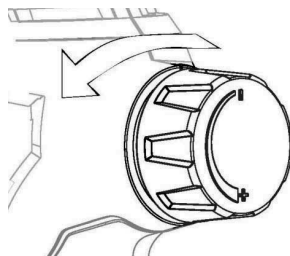


Provádění nástřiku

Obr. C

Otáčení regulátoru ve směru pohybu hodinových ručiček snižuje průtok a otáčení proti směru pohybu hodinových ručiček zvětšuje průtok. Nastavení regulátoru výkonu ovlivní způsob nástřiku.

Otáčení regulátoru ve směru pohybu hodinových ručiček snižuje průtok a otáčení proti směru pohybu hodinových ručiček zvětšuje průtok. Nastavení regulátoru výkonu ovlivní způsob nástřiku.

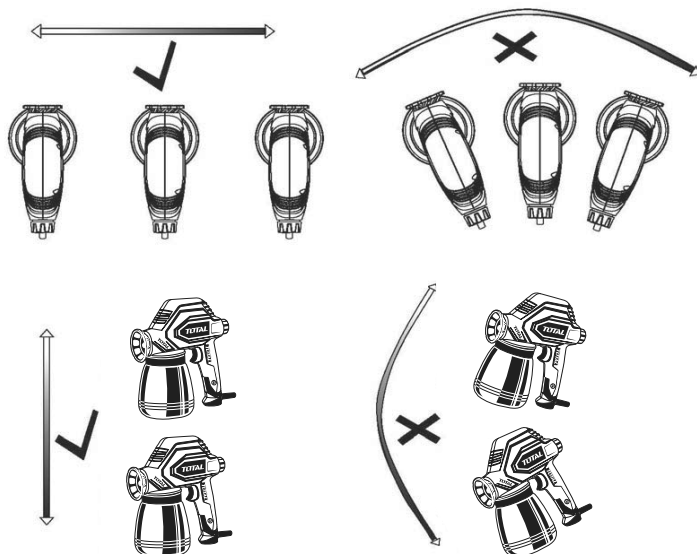


Obr. C

Techniky nástřiku

Obr. D

Chcete-li dosáhnout co nejlepších výsledků, držte stříkací pistoli stále rovně a rovnoběžně se stříkanou plochou. Udržujte trysku 25 až 30 cm od povrchu a stříkejte rovnoměrně ze strany na stranu nebo nahoru a dolů. Neprovádějte nástřik pod úhlem, protože by došlo k stékání barvy po povrchu. Používejte plynulé a rovnoměrné pohyby. Při práci na velkých plochách použijte způsob nástřiku jako na uvedeném nákresu.

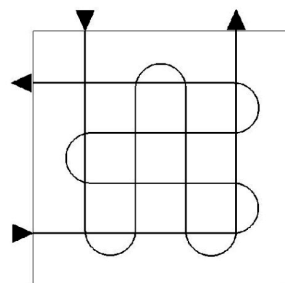


Obr. D

Obr. E

Nikdy nezapínejte nebo nevypínejte stříkací pistoli, je-li namířena nastříkanou plochu. Rovnoměrně kontrolujte rychlost pohybu stříkací pistole. Rychlý pohyb přes stříkanou plochu bude znamenat nanesení tenké vrstvy barvy a pomalý pohyb přes stříkanou plochu bude znamenat nanesení silné vrstvy. Nanášejte vždy pouze jednu vrstvu. Je-li vyžadováno nanesení další vrstvy barvy, ujistěte se, zda byl před nanesením druhé vrstvy barvy dodržen doporučený interval výrobce barvy týkající se doby schnutí. Při nástřiku malých ploch zajistěte, aby byl nastaven malý výstupní výkon. Tímto způsobem zabráníte nanesení velkého množství barvy.

Je-li to možné, vyvarujte se při nástřiku předmětu zastavování a opětovného zahajování práce. To by mohlo vést k nanesení nadměrného nebo nedostatečného množství barvy.



Obr. E

Údržba

Při provádění údržby motoru zajistěte, aby byla vždy nejdříve odpojena zástrčka napájecího kabelu od zásuvky. Toto zařízení bylo vyrobeno tak, aby byl zaručen jeho dlouhodobý a bezproblémový provoz s minimální údržbou. Nepřetržitě uspokojivý provoz závisí na správné péči o toto nářadí a na jeho pravidelném čištění.

Čištění a údržba

Obr. G

Před čištěním stříkácí pistole nebo zásobníku na barvu nikdy nezapomeňte odpojit zástrčku napájecího kabelu od zásuvky.

Je velmi důležité, aby byla tato stříkácí pistole po každém použití vyčištěna a řádně namažána. Nebude-li čištění a mazání prováděno, téměř jistě dojde k ucpání a budete-li stříkácí pistoli chtít použít příště, nemusí fungovat! Záruka se nevztahuje na stříkácí pistoli, která nebyla uživatelem pravidelně a řádně čištěna.

Po každém použití musí být provedeny následující úkony:

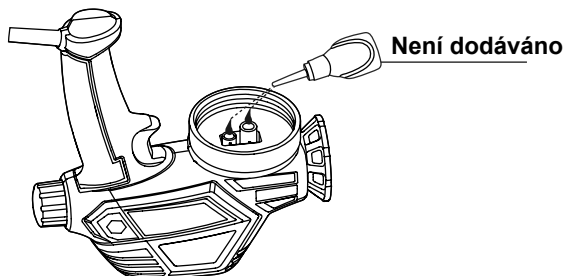
1. Vyprázdněte ze zásobníku všechny zbytky materiálu.
2. Vyčistěte zásobník ředidlem, které bylo použito pro ředění barvy.
3. Nalijte trochu ředidla do zásobníku a stříkejte stříkácí pistolí, dokud z trysky nebude vycházet pouze čisté ředidlo.
4. Vyčistěte nasávací trubičku a filtr vhodným ředidlem.
5. Vyčistěte košík a trysku a odstraňte všechny nečistoty nebo zbytky barvy.
6. Otočte stříkácí pistoli spodní stranou nahoru a do obou otvorů naneste několik kapek lehkého oleje (**obr. F**).
7. Na chvíli stříkácí pistoli zapněte, aby došlo k promazání pístku a válce.

Vyžaduje-li vaše stříkácí pistole speciální vnitřní vyčištění, budete ji muset rozebrat.

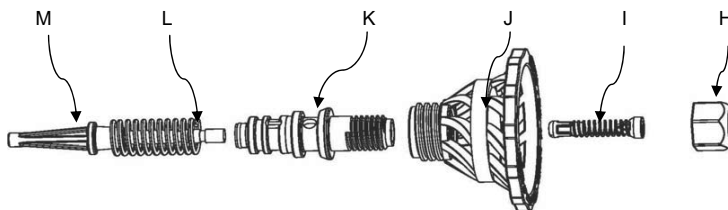
Obr. G

V takovém případě musí být provedeny následující úkony:

1. Odpojte zástrčku napájecího kabelu od síťové zásuvky.
2. Vyměňte zásobník na barvu, nasávací trubičku a filtr.
3. Sejměte sestavu čerpadla.
4. Uvolněte trysku (H), ventil (I), pístek (M) a pružinu (L).
5. Vyčistěte válec (K) a všechny díly vhodným ředidlem.
6. Naneste několik kapek vhodného mazacího oleje na pístek, pružinu a válec.
7. Znovu sestavte stříkácí pistoli.



Obr. F

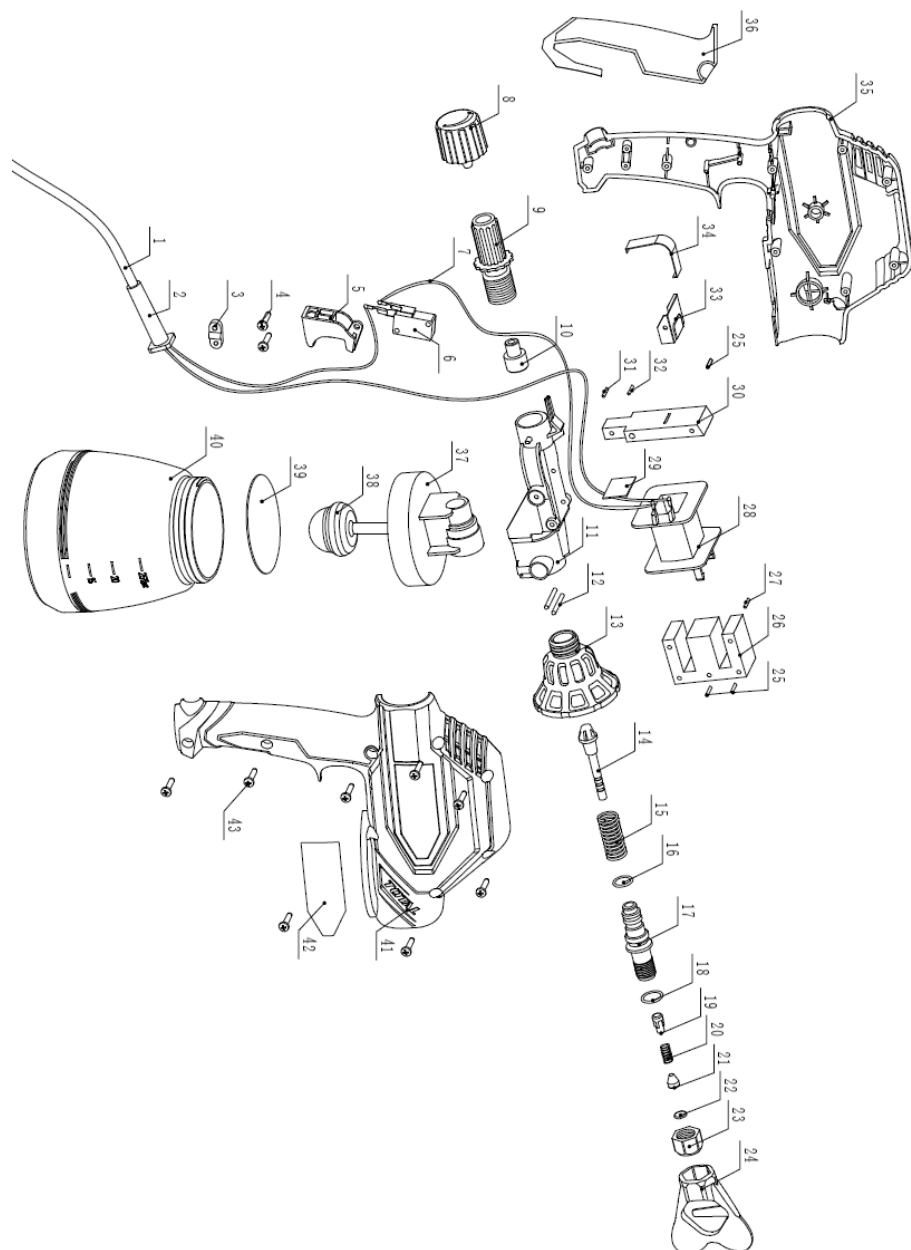


Obr. G

Odstraňování závad

Problém	Příčina	Řešení
Zvuk motoru není normální	<ul style="list-style-type: none"> Stříkáci pistole není čistá nebo namazaná, což má za následek zaseknutí pístu ve válci 	<ul style="list-style-type: none"> Rozmontujte stříkáci pistoli a vyčistěte ji ředidlem.
Motor vrčí, ale nestříká nebo stříká nepravdělně.	<ul style="list-style-type: none"> Opotřebovaná otočná hlava Nasávací trubička není ve správné poloze Zablokovaná nasávací trubička. Zanesená tryska Zanesený filtr Musí být nastaven regulátor 	<ul style="list-style-type: none"> Vyměňte otočnou hlavu. Znovu nastavte nasávací trubičku Vyčistěte ředidlem. Vyčistěte trysku. Vyčistěte ředidlem. Nastavte.
Rozprašování barvy není správné.	<ul style="list-style-type: none"> Není nastaveno správné množství. Příliš silná vrstva 	<ul style="list-style-type: none"> Nastavte. Zkontrolujte viskozitu barvy.
Nadměrné množství barvy.	<ul style="list-style-type: none"> Stříkáci pistole není čistá nebo namazaná, což má za následek zaseknutí pístu ve válci Příliš mnoho barvy Příliš nízká viskozita 	<ul style="list-style-type: none"> Rozmontujte stříkáci pistoli a vyčistěte ji ředidlem. Upravte množství otočením proti směru hodinových ručiček a snížením množství. Dvě tenké vrstvy jsou lepší než jedna silná Zkontrolujte viskozitu
Provozní zvuk není správný.	<ul style="list-style-type: none"> Nesprávné nastavení výstupního výkonu Nedostatek barvy v zásobníku má za následek přisávání vzduchu. Nesprávně naředěná barva nebo zcela neprůchozí nasávací trubička. 	<ul style="list-style-type: none"> Provedte nové nastavení Doplňte barvu. Zkontrolujte nasávací trubičku a úroveň viskozity.
Nadměrné mlžení a „pomerančový“ povrch.	<ul style="list-style-type: none"> Je použito nesprávné ředidlo Stříkáci pistole příliš daleko od povrchu. Příliš silná vrstva 	<ul style="list-style-type: none"> Použijte správné rozpouštědlo. Držte stříkáci pistoli blíže u objektu. Naředte barvu

Rozkreslená sestava TT1006



Seznam dílů TT1006

Č.	Popis části	Počet	Č.	Popis části	Počet
1	Napájecí kabel	1	23	Tryska	1
2	Objímka	1	24	Klíč na trysku	1
3	Příchytka kabelu	1	25	Nýt Ø 3 x 30,2	3
4	Šroub ST3 x 14	2	26	Plech	1
5	Spouštěcí spínač	1	27	Nýt Ø 3 x 32	1
6	Spínač	1	28	Cívka	1
7	Vnitřní vodič	1	29	Pryžová krytka	1
8	Regulátor	1	30	Ocelový plech E	1
9	Hřídel	1	31	Nýt Ø 3 x 16,5	1
10	Pryžová koncovka	1	32	Nýt Ø 4 x 30,2	1
11	Základna motoru	1	33	Příchytka	1
12	Nýt Ø 3 x 37	2	34	Svorka	1
13	Kryt trysky	1	35	Kryt A	1
14	Táhlo	1	36	Rukojeť	1
15	Pružina táhla	1	37	Držák zásobníku	1
16	O-kroužek Ø 13,8 x 16	1	38	Nasávací trubička	1
17	Válec	1	39	Těsnění zásobníku	1
18	O-kroužek Ø 15,7 x 16	1	40	Zásobník	1
19	Hermetické těsnění	1	41	Kryt	1
20	Pružina trysky	1	42	Štítek	2
21	Vložka	1	43	Šroub ST3,5 x 15	8
22	Krytka	1			

Záruční lhůta a podmínky

ODPOVĚDNOST ZA VADY (ZÁRUKA)

Uplatnění nároku na bezplatnou záruční opravu se řídí zákonem č. 89/2012 Sb., přičemž odpovědnost za vady na Vámi zakoupený výrobek platí po dobu 2 let od data jeho zakoupení - pokud např. na obalu či promomateriálu není uvedena delší doba pro nějakou část či celý výrobek.

Při splnění níže uvedených podmínek, které jsou v souladu s tímto zákonem, Vám výrobek bude bezplatně opraven.

ZÁRUKNÍ PODMÍNKY

- 1) Prodávající je povinen spotřebiteli zboží předvést (pokud to jeho povaha umožňuje) a vystavit doklad o koupi v souladu se zákonem. Všechny údaje v dokladu o koupi musí být vypsány nesmazatelným způsobem v okamžiku prodeje zboží.
- 2) Již při výběru zboží pečlivě zvažte, jaké funkce a činnosti od výrobku požadujete. To, že výrobek nevyhovuje Vaším pozdějším technickým nárokům, není důvodem k jeho reklamaci.
- 3) Při uplatnění nároku na bezplatnou opravu musí být zboží předáno s řádným dokladem o koupi.
- 4) Pro přijetí zboží k reklamaci by mělo být pokud možno očištěno a zabaleno tak, aby při přepravě nedošlo k poškození (nejlépe v originálním obalu). V zájmu přesné diagnostiky závady a jejího dokonalého odstranění spolu s výrobkem zašlete i jeho originální příslušenství.
- 5) Servis nenese odpovědnost za zboží poškozené přepravcem.
- 6) Servis dále nenese odpovědnost za zaslání příslušenství, které není součástí základního vybavení výrobku. Výjimkou jsou případy, kdy příslušenství nelze odstranit z důvodu vady výrobku.
- 7) Odpovědnost za vady („záruka“) se vztahuje na skryté a viditelné vady výrobku.
- 8) Záruční opravu je oprávněn vykonávat výhradně autorizovaný servis značky Total.
- 9) Výrobce odpovídá za to, že výrobek bude mít po celou dobu odpovědnosti za vady vlastnosti a parametry uvedené v technických údajích, při dodržení návodu k použití.
- 10) Nárok na bezplatnou opravu zaniká, jestliže:
 - a) výrobek nebyl používán a udržován podle návodu k obsluze.
 - b) byl proveden jakýkoliv zásah do konstrukce stroje bez předchozího písemného povolení vydaného firmou Madal Bal a.s. nebo autorizovaným servisem značky Total.
 - c) výrobek byl používán v jiných podmínkách nebo k jiným účelům, než ke kterým je určen.
 - d) byla některá část výrobku nahrazena neoriginální součástí.
 - e) k poškození výrobku nebo k nadměrnému opotřebení došlo vinou nedostatečné údržby.
 - f) výrobek havaroval, byl poškozen vyšší mocí či nedbalostí uživatele.
 - g) škody vzniklé působením vnějších mechanických, teplotních či chemických vlivů.
 - h) vady byly způsobeny nevhodným skladováním, či manipulací s výrobkem.
 - i) výrobek byl používán (pro daný typ výrobku) v agresivním prostředí např. prашném, vlhkém.
 - j) výrobek byl použit nad rámec přípustného zatížení.
 - k) bylo provedeno jakékoliv falšování dokladu o koupi či reklamační zprávy.
- 11) Odpovědnost za vady se nevztahuje na běžné opotřebení výrobku nebo na použití výrobku k jiným účelům, než ke kterým je určen.
- 12) Odpovědnost za vady se nevztahuje na opotřebení výrobku, které je přirozené v důsledku jeho běžného používání, např. obroušení brusných kotoučů, nižší kapacita akumulátoru po dlouhodobém používání apod.
- 13) Poskytnutím záruky nejsou dotčena práva kupujícího, která se ke koupi věci vztahují podle zvláštních právních předpisů.
- 14) Nelze uplatňovat nárok na bezplatnou opravu vady, na kterou již byla prodávajícím poskytnuta sleva. Pokud si spotřebitel výrobek svépomocí opraví, pak výrobce ani prodávající nenese odpovědnost za případné poškození výrobku či újmu na zdraví v důsledku neodborné opravy či použití neoriginálních náhradních dílů.
- 15) Na vyměněné zboží či jeho část v záruční lhůtě neplyne nová dvouletá záruka od data výměny, ale dvouletá záruka se počítá od data zakoupení původního výrobku.
- 16) V případě sporu mezi kupujícím a prodávajícím ve vztahu kupní smlouvy, který se nepodaří mezi stranami urovnat přímo, má kupující právo obrátit se na obchodní inspekci jako subjekt mimosoudního řešení spotřebitelských sporů. Na webových stránkách obchodní inspekce je odkaz na záložku „ADR-mimosoudní řešení sporů“.

Záruční a pozáruční servis

Pro uplatnění práva na záruční opravu se obraťte na obchodníka, u kterého jste zboží zakoupili.

Pro pozáruční opravu se obraťte na autorizovaný servis značky Total, kterým je Band servis s.r.o. na adrese Těšínská 234/120 716 00 Ostrava-Radvanice tel./fax. 596 232 390.

V případě potřeby se pro bližší informace ohledně záruční a pozáruční opravy výrobků značky Total obraťte na e-mail: servis@madalbal.cz; Tel.: 222 745 132 nebo 222 745 133 nebo přímo také na adresu Madal Bal a.s. Letovská 532 199 00 Praha Letňany v době Po-Pá 9:30-17:30.

EU Prohlášení o shodě

Předmět prohlášení-model, identifikace výrobku:

**Total TT1006;
Stříkáci pistole na barvu 100 W**

**Výrobce: TOTAL TOOLS CO., PTE. LTD. No. 45 Shanghai Road,
Suzhou Industrial Park, Čína**

prohlašuje, že výše popsany předmět prohlášení je ve shodě s příslušnými harmonizačními právními předpisy Evropské unie: 2006/42 ES; (EU) 2011/65; (EU) 2014/30;
Toto prohlášení se vydává na výhradní odpovědnost výrobce.

Harmonizované normy (včetně jejich pozměňujících příloh, pokud existují), které byly použity k posouzení shody a na jejichž základě se shoda prohlašuje:

EN 60745-1:2009; EN 50580:2012; EN 55014-1:2006 do 28.4.2020/
poté EN 55014-1:2017; EN 55014-2:2015; EN 61000-3-2:2014; EN 61000-3-3:2013

Kompletaci technické dokumentace 2006/42 ES provedl Martin Šenkýř, Madal Bal a.s.
Technická dokumentace (2006/42 ES) je k dispozici na adrese dovozce
Madal Bal, a.s. Průmyslová zóna Příluky 244, 760 01 Zlín.

Místo a datum vydání EU prohlášení o shodě: Shanghai 23.9.2016

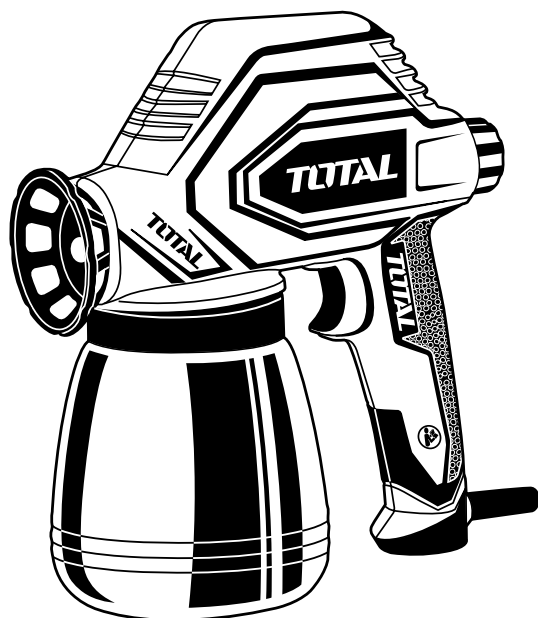
Jméno a podpis osoby oprávněné vypracovat prohlášení o shodě jménem výrobce:

Osborn Zou



TOTAL

One-Stop Tools Station



STŘÍKACÍ PISTOLE

www.totaltools.cn
TOTAL TOOLS CO., PTE. LTD.
VYROBENO V ČINĚ
TO117.V02

100 W