

TOTAL

One-Stop Tools Station

TOTAL

MÍCHADLO STAVEBNÍCH SMĚSÍ

TD614006, UTD614006, TD614006-4, TD614006-6,
TD614006-8, TD614006-9, TD614006S

INDUSTRIAL



 totaltoolsworld
 TOTAL TOOLS WORLD

Překlad původního návodu k používání



1400W

ÚVOD

Vážený zákazníku,
děkujeme za důvěru, kterou jste projevili značce TOTAL zakoupením tohoto výrobku.
Výrobek byl podroben testům spolehlivosti, bezpečnosti a kvality předepsaných normami
a předpisy Evropské unie.
S jakýmkoli dotazy se obraťte na naše zákaznické a poradenské centrum:









info@madalbal.cz; Tel.: +420 577 599 777

Dovozce: Madal Bal a. s., Průmyslová zóna Příluky 244, CZ-76001 Zlín, Česká republika.

Výrobce: TOTAL TOOLS CO., PTE. LTD. No. 45 Shanghai Road, Suzhou Industrial Park,
Čína

Datum vydání: 1.3.2021

SYMBOLY POUŽITÉ V TOMTO NÁVODU A NA ŠTÍTCÍCH ZAŘÍZENÍ

	Bezpečnostní upozornění
	Před použitím tohoto nářadí si prosím pečlivě přečtěte tento návod.
	Dodatečná ochrana dvojitou izolací.
	Označení shody CE.
	Používejte certifikovanou ochranu sluchu a zraku s dostatečnou úrovní ochrany.
	Používejte ochranné rukavice.
	Používejte pracovní obuv.
	Dle směrnice (EU) 2012/19 nesmí být nepoužitelné elektrozařízení vyhazováno do komunálního odpadu, ale odevzdáno k ekologické likvidaci do zpětného sběru elektrozařízení.



UPOZORNĚNÍ:

Před použitím nářadí se, prosím, seznamte s návodem k jeho obsluze, a to i v případě, že jste již obeznámeni s používáním nářadí podobného typu. Nářadí používejte pouze tak, jak je popsáno v tomto návodu k použití. Návod uschovejte pro případ další potřeby. Pokud předáváte nářadí jiné osobě, zajistěte, aby u něj byl přiložen tento návod k použití.

Nářadí pečlivě vybalte a dejte pozor, abyste nevyhodili žádnou část obalového materiálu dřívě, než najdete všechny jeho součásti. Minimálně po dobu trvání zákonného práva z vadného plnění, případně záruky za jakost doporučujeme uschovat originální přepravní karton, balicí materiál, pokladní doklad a potvrzení o rozsahu odpovědnosti prodávajícího nebo záruční list. V případě přepravy doporučujeme zabalit nářadí opět do originální krabice od výrobce.



POZNÁMKA:

Vyobrazení použitá v tomto návodu nemusí vždy souhlasit se skutečností; jejich účelem je popis hlavních principů nářadí. Texty, kresby, fotografie a jiné prvky zde uvedené jsou ale chráněny autorským právem. Každé jejich zneužití nebo nepovolené kopírování je trestné.

OBECNÉ BEZPEČNOSTNÍ POKYNY PRO ELEKTRICKÉ NÁŘADÍ

Veškeré pokyny a návod k používání se musí uschovat, aby bylo možné do nich později nahlédnout.

Výrazem „elektrické nářadí“ ve všech dále uvedených výstražných pokynech je myšleno elektrické nářadí napájené (pohyblivým přívodem) ze sítě, nebo elektrické nářadí napájené z baterií (bez pohyblivého přívodu).

1) Bezpečnost pracovního prostředí

- Pracoviště je nutné udržovat v čistotě a dobře osvětlené.** *Nepořádek a tmavé prostory bývají příčinou nehod.*
- Elektrické nářadí se nesmí používat v prostředí s nebezpečím výbuchu, kde se vyskytují hořlavé kapaliny, plyny nebo prach.** *V elektrickém nářadí vznikají jiskry, které mohou zapálit prach nebo výpary.*
- Při používání elektrického nářadí je nutno zamezit přístupu dětí a dalších osob.** *Bude-li obsluha vyrušována, může ztratit kontrolu nad prováděnou činností.*

2) Elektrická bezpečnost

- Vidlice pohyblivého přívodu elektrického nářadí musí odpovídat síťové zásuvce.** *Vidlice se nesmí nikdy jakýmkoliv způsobem upravovat. S nářadím, které má ochranné spojení se zemí, se nesmí používat žádné zásuvkové adaptéry.*
Vidlice, které nejsou znehodnoceny úpravami, a odpovídající zásuvky omezí nebezpečí úrazu elektrickým proudem.
- Obsluha se nesmí tělem dotýkat uzemněných předmětů, jako např. potrubí, tělesa ústředního topení, sporáky a chladničky.** *Nebezpečí úrazu elektrickým proudem je větší, je-li vaše tělo spojeno se zemí.*
- Elektrické nářadí se nesmí vystavovat dešti, vlhku nebo mokru.** *Vnikne-li do elektrického nářadí voda, zvyšuje se nebezpečí úrazu elektrickým proudem.*

- d) Pohyblivý přívod se nesmí používat k jiným účelům. Elektrické nářadí se nesmí nosit nebo tahat za přívod, ani se nesmí tahem za přívod odpojovat vidlice ze zásuvky. Přívod je nutné chránit před horkem, mastnotou, ostrými hranami nebo pohyblivými částmi. *Poškozené nebo zamotané přívody zvyšují nebezpečí úrazu elektrickým proudem.*
- e) Je-li elektrické nářadí používáno venku, musí se použít prodlužovací přívod vhodný pro venkovní použití. *Používání prodlužovacího přívodu pro venkovní použití omezuje nebezpečí úrazu elektrickým proudem.*
- f) Používá-li se elektrické nářadí ve vlhkých prostorech, je nutné používat napájení chráněné proudovým chráničem (RCD). *Používání RCD omezuje nebezpečí úrazu elektrickým proudem.*
Pojem „proudový chránič (RCD)“ může být nahrazen pojmem „hlavní jistič obvodu (GFCI)“ nebo „jistič unikajícího proudu (ELCB)“.

3) Bezpečnost osob

- a) Při používání elektrického nářadí musí být obsluha pozorná, musí se věnovat tomu, co právě dělá, a musí se soustředit a střizlivě uvažovat. Elektrické nářadí se nesmí používat, je-li obsluha unavena nebo pod vlivem drog, alkoholu nebo léků. *Chvilková nepozornost při používání elektrického nářadí může vést k vážnému poranění osob.*
- b) Používat osobní ochranné pracovní prostředky. Vždy používat ochranu očí. *Ochranné pomůcky jako např. respirátor, bezpečnostní obuv s protiskluzovou úpravou, tvrdá pokrývka hlavy nebo ochrana sluchu, používané v souladu s podmínkami práce, snižují nebezpečí poranění osob.*
- c) Je nutno vyvarovat se neúmyslnému spuštění stroje. Je nutno se ujistit, že je spínač před zapojením vidlice do zásuvky a/nebo při připojování bateriové soupravy, zvedáním či přenášením nářadí v poloze vypnuto. *Přenášení nářadí s prstem na spínači nebo zapojování vidlice nářadí se zapnutým spínačem může být příčinou nehod.*
- d) Před zapnutím nářadí je nutno odstranit všechny seřizovací nástroje nebo klíče. *Seřizovací nástroj nebo klíč, který zůstane připevněn k otáčející se části elektrického nářadí, může být příčinou poranění osob.*
- e) Obsluha musí pracovat jen tam, kam bezpečně dosáhne. Obsluha musí vždy udržovat stabilní postoj a rovnováhu. *To umožní lepší kontrolu nad elektrickým nářadím v nepředvídaných situacích.*
- f) Oblékat se vhodným způsobem. Nenosit volné oděvy ani šperky. Obsluha musí dbát, aby měla vlasy a oděv dostatečně daleko od pohyblivých částí. *Volné oděvy, šperky a dlouhé vlasy mohou být zachyceny pohybujícími se částmi.*
- g) Jsou-li k dispozici prostředky pro připojení zařízení k odsávání a sběru prachu, je nutno zajistit, aby se taková zařízení připojila a správně používala. *Použití těchto zařízení může omezit nebezpečí způsobená vznikajícím prachem.*
- h) Obsluha nesmí dopustit, aby se kvůli rutině, která vychází z častého používání nářadí, stala samolibou, a začala ignorovat zásady bezpečnosti nářadí. *Neopatrná činnost může ve zlomku vteřiny způsobit závažné poranění.*

4) Používání a údržba elektrického nářadí

- a) Elektrické nářadí se nesmí přetěžovat. Je nutné používat správné elektrické nářadí, které je určené pro prováděnou práci. *Správné elektrické nářadí bude lépe a bezpečněji vykonávat práci, pro kterou bylo konstruováno.*
- b) Nesmí se používat elektrické nářadí, které nelze zapnout a vypnout spínačem. *Jakékoliv elektrické nářadí, které nelze ovládat spínačem, je nebezpečné a musí být opraveno.*

- c) Před jakýmkoliv seřizováním, výměnou příslušenství nebo před uskladněním elektrického nářadí je nutno vytáhnout vidlici ze síťové zásuvky a/nebo odejmout bateriovou soupravu z elektrického nářadí, je-li odnímatelná.
Tato preventivní bezpečnostní opatření omezují nebezpečí nahodilého spuštění elektrického nářadí.
- d) Nepoužívané elektrické nářadí je nutno skladovat mimo dosah dětí a nesmí se dovolit osobám, které nebyly seznámeny s elektrickým nářadím nebo s těmito pokyny, aby nářadí používaly. *Elektrické nářadí je v rukou nezkušených uživatelů nebezpečné.*
- e) Elektrické nářadí a příslušenství je nutno udržovat. Je třeba kontrolovat seřízení pohyblivých částí a jejich pohyblivost, soustředit se na praskliny, zlomené součásti a jakékoliv další okolnosti, které mohou ohrozit funkci elektrického nářadí. Je-li nářadí poškozeno, před dalším použitím je nutno zajistit jeho opravu. *Mnoho nehod je způsobeno nedostatečně udržovaným elektrickým nářadím.*
- f) Řezací nástroje je nutno udržovat ostré a čisté. *Správně udržované a naostřené řezací nástroje s menší pravděpodobností zachytí za materiál nebo se zablokují a práce s nimi se snáze kontroluje.*
- g) Elektrické nářadí, příslušenství, pracovní nástroje atd. je nutno používat v souladu s těmito pokyny a takovým způsobem, jaký byl předepsán pro konkrétní elektrické nářadí, a to s ohledem na dané podmínky práce a druh prováděné práce. *Používání elektrického nářadí k provádění jiných činností, než pro jaké bylo určeno, může vést k nebezpečným situacím.*
- h) Rukojeti a úchopové povrchy je nutno udržovat suché, čisté a bez mastnot. *Kluzké rukojeti a úchopové povrchy neumožňují v neočekávaných situacích bezpečné držení a kontrolu nářadí.*

5) Servis

- a) Opravy vašeho elektrického nářadí svěřte kvalifikované osobě, které bude používat identické náhradní díly. *Tímto způsobem bude zajištěna stejná úroveň bezpečnosti nářadí jako před opravou.*

BEZPEČNOSTNÍ UPOZORNĚNÍ PRO MÍCHADLA STAVEBNÍCH HMOT

- Nářadí je nutno držet oběma rukama za určené rukojeti. Ztráta kontroly může způsobit poranění osob.
- Zajistěte dostatečné větrání v případě, že mícháte hořlavé materiály, aby se zabránilo vzniku nebezpečného ovzduší. Vzniklé výpary se mohou vdechovat nebo se mohou zapálit jiskrami, které vznikají v elektrickém nářadí.
- Nemíchejte potraviny. Elektrické nářadí a jeho příslušenství nejsou konstruovány pro přípravu potravin.
- Napájecí přívod udržujte mimo pracovní prostor. Přívod se může namotat na metlu.
- Zajistěte, aby nádoba na míchání byla umístěna pevně v zajištěné poloze. Nádoba, která není správně zajištěna, se může neočekávaně pohybovat.
- Zajistěte, aby žádná kapalina necákala na skříň elektrického nářadí. Kapalina, která vnikne do elektrického nářadí, může způsobit poškození nářadí a vést k úrazu elektrickým proudem.
- Dodržujte pokyny pro materiál, který budete míchat. Materiál, který se bude míchat, může být škodlivý.
- V případě, že elektrické nářadí spadne do materiálu, který se míchá, je třeba okamžitě

odpojit nářadí od sítě a nechat elektrické nářadí zkontrolovat autorizovaným servisem, kvalifikovaným elektrikářem. Sahání do nádoby v době, kdy je nářadí stále připojeno k síti, může vést k úrazu elektrickým proudem.

- Během míchání nesmí obsluha sahat rukama do nádoby na míchání nebo do ní vkládat další předměty. Dotyk s metlou může vést k vážnému poranění osob.
- Nářadí je nutno spouštět a vypínat pouze v nádobě na míchání. Metla se může ohnout nebo roztočit neovladatelným způsobem.
- Toto nářadí nesmí být nikdy používáno v prostředích s výbušnou atmosférou. Nikdy nemíchejte rozpouštědla nebo látky s bodem vznícení, jehož teplota je nižší než 21 °C.
- Zabraňte tomu, aby se napájecí kabel dotýkal jakékoli části vašeho těla.
- Používejte pouze prodlužovací kabel schválený pro použití v příslušném pracovním prostoru.
- Toto nářadí musí být spouštěno a zastavováno pouze uvnitř míchací nádoby. Zajistěte, aby byla míchací nádoba umístěna na pevné a bezpečném povrchu.
- Během míchacího procesu nikdy nesahejte do míchací nádoby rukama nebo jiným předmětem.
- Doporučujeme vám, abyste při práci s tímto míchadlem vždy používali bezpečné pracovní rukavice a ochranné brýle.
- Používání padnoucího pracovního oděvu je povinné.
- Vždy očekávejte momentové reakce.
- Vždy používejte ochrannou masku proti prachu.

DODATEČNÉ BEZPEČNOSTNÍ POKYNY PRO MÍCHADLA

- Nikdy neupínejte toto nářadí do svěráku nebo na pracovní stůl, abyste jej mohli používat jako stacionární. Tak by mohlo dojít k vážnému zranění.
- Dojde-li k zablokování míchadla, nářadí okamžitě vypněte. Buďte připraveni na velké momentové reakce, které mohou způsobit zpětné rázy. Příslušenství tohoto nářadí se zablokuje, dojde-li k přetížení nářadí nebo dojde-li k jeho zkroucení v materiálu.
- Při použití tohoto nářadí používejte ochranný oděv, masku proti prachu a ochranné rukavice. Při použití tohoto nářadí se může prášit nebo může docházet k vystříknutí míchaného materiálu nebo kapaliny do okolního prostoru. U mnoha typů prachu je předpokládáno, že mají karcinogenní účinky.
- Při práci s tímto nářadím mějte vždy obě ruce na rukojetích. Udržujte pevný úchop rukojetí a vždy bezpečně stůjte na stabilním, rovném a suchém povrchu. Ztráta kontroly nad nářadím může vést k způsobení úrazu.
- Nepoužívejte toto nářadí pro zpracování látek, které jsou vysoce hořlavé nebo které jsou potencionálně výbušné, jako jsou například rozpouštědla. Při práci s tímto nářadím bude docházet k jiskření, které může způsobit vznícení výparů.
- Používejte tento výrobek pouze na krytých místech. Vlhkost a déšť mohou způsobit poškození tohoto nářadí nebo může dojít k smrtelnému úrazu elektrickým proudem z napájecího zdroje, vnikne-li míchaný materiál do vnitřní části nářadí nebo spadne-li nářadí do míchaného materiálu. V takovém případě svěťte kontrolu nářadí kvalifikovanému elektrikáři. Míchaný materiál a vlhkost mohou toto nářadí poškodit nebo může dojít k smrtelnému úrazu elektrickým proudem, vniknou-li do vnitřních částí nářadí.
- Nepracujte se žádnými látkami, které jsou škodlivé pro zdraví. Mnoho materiálů je při zpracování škodlivých. Nevdechujte žádné nezdravé látky a zabraňte jejich kontaktu s pokožkou. Dodržujte pokyny výrobců a vždy používejte vhodné osobní ochranné prostředky.

- Před vyjmutím z míchaného materiálu a před odložením nářadí vždy počkejte, dokud nedojde k jeho úplnému zastavení. Mohlo by dojít k zablokování lopatek nebo k rozstříknutí míchaného materiálu. Může to také vést k ztrátě kontroly nad nářadím.
- Tento výrobek není určen k použití osobami (včetně dětí) se sníženými fyzickými, smyslovými nebo duševními schopnostmi, nebo s nedostatkem zkušeností a znalostí, pokud těmto osobám nebyl stanoven dohled, nebo pokud jim nebyly poskytnuty instrukce týkající se použití výrobku osobou odpovědnou za jejich bezpečnost.
- Děti musí být pod dozorem, aby bylo zajištěno, že si s tímto zařízením nebudou hrát.
- V následujících případech okamžitě vypněte nářadí:
 - Porucha zástrčky, napájecího kabelu nebo poškození kabelu.
 - Poškozený spínač.
 - Kouř nebo zápach spálené izolace.

ZBYTKOVÁ RIZIKA

I když je toto elektrické nářadí používáno podle uvedených pokynů, nemohou být eliminovány všechny faktory zbytkových rizik. Z důvodu konstrukce a designu tohoto nářadí se mohou objevit následující rizika:

- Zranění způsobená kontaktem s jakoukoli rotující nebo pohybující se částí.
- Riziko zranění způsobeného při výměně dílů nebo příslušenství.
- Riziko zranění při kontaktu s částmi, které vedou elektrický proud a které se staly vodivé vlivem závady nebo nesprávné údržby.
- Riziko poškození sluchu, pokud obsluha preventivně nenosí řádnou ochranu sluchu.
- Riziko zranění způsobená dlouhodobým použitím nářadí. Používáte-li jakékoli nářadí delší dobu, zajistěte, aby byly prováděny pravidelné přestávky.



VAROVÁNÍ:

Toto elektrické nářadí vytváří během použití elektromagnetické pole. Toto elektromagnetické pole může v určitých případech narušovat funkci aktivních nebo pasivních lékařských implantátů. Z důvodu omezení rizika vážného nebo smrtelného zranění doporučujeme před použitím tohoto elektrického nářadí osobám s lékařskými implantáty, aby kontaktovaly své lékaře a výrobce příslušných implantátů.

USCHOVEJTE TYTO POKYNY

TECHNICKÉ ÚDAJE

Model	TD614006	TD614006-4 (zástrčka IRAM)	TD614006-6 (zástrčka ISRAEL)
Jmenovitý příkon	1 400 W		
Jmenovité napětí a frekvence	220–240 V AC, 50/60 Hz		
Krytí	IP20		
Závit pro upevnění nástroje	M14		
Míchací lopatka	120 mm		
Otáčky naprázdno	0–500 / 0–800 min ⁻¹		

Model	TD614006-8 (zástrčka BS)	TD614006-9 (zástrčka INMENTRO)	TD614006S (zástrčka SAA)	UTD614006
Jmenovitý příkon	1 400 W			
Jmenovité napětí a frekvence	220–240 V AC, 50/60 Hz			110–120 V AC, 50/60 Hz
Krytí	IP20			
Závit pro upevnění nástroje	M14			5/8" -11UNC×2
Míchací lopatka	120 mm			4-3/4"
Otáčky naprázdno	0–500 / 0–800 min ⁻¹			

Hladina akustického tlaku L_{pA} : 85 dB(A); nejistota $K = \pm 3$ dB(A)
Hladina akustického výkonu L_{wA} : 96 dB(A); nejistota $K = \pm 3$ dB(A)
Max. hladina vibrací a_h : 5,3 m/s²; nejistota $K = \pm 1,5$ m/s²

- Deklarované hodnoty hluku byly měřeny v souladu s normovanou zkušební metodou a lze je použít pro porovnání jednoho elektronářadí s jiným. Hodnoty hluku lze také použít k předběžnému stanovení zatížení hlukem.



VAROVÁNÍ:

Emise hluku se během skutečného používání nářadí mohou lišit od deklarovaných hodnot, a to v závislosti na způsobu, jakým se nářadí používá.

K ochraně obsluhující osoby je nutné určit bezpečnostní měření, která jsou založena na zhodnocení expozice ve skutečných podmínkách používání nářadí (zahrnout všechny části pracovního cyklu, jako je čas, po který je nářadí vypnuto a kdy běží naprázdno kromě času spuštění).

**VÝSTRAHA:**

NEDOVOLTE, aby pohodlnost nebo pocit znalosti tohoto nářadí dané jeho opakovaným používáním nahradily přísné dodržování bezpečnostních pokynů pro tento výrobek. ZNEUŽITÍ nebo nedodržení bezpečnostních pravidel uvedených v tomto návodu k použití může vést k vážnému zranění.

**POZNÁMKA:**

Vzhledem k našemu neustálému programu výzkumu a vývoje může dojít k změně uvedené specifikace bez předchozího upozornění.

ÚČEL POUŽITÍ

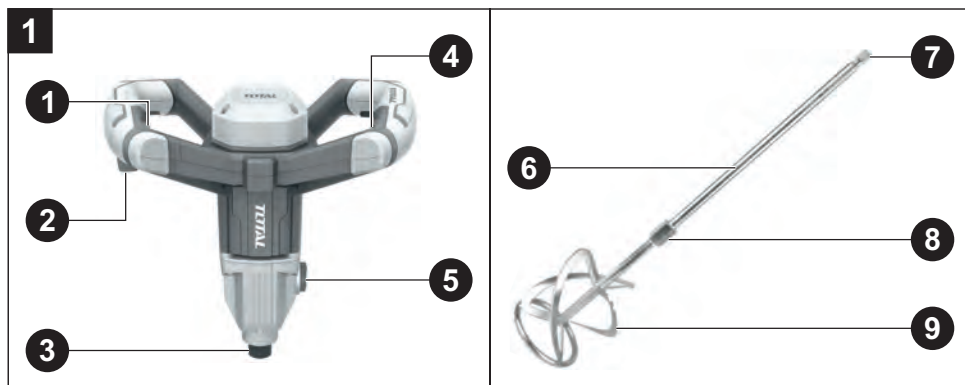
Správné použití

- Toto míchadlo je určeno pro míchání kapalných a práškových stavebních materiálů, jako jsou barvy, malty, lepidla, omítky a další podobné látky.

Nesprávné použití

- Toto míchadlo není určeno pro komerční, průmyslové nebo profesionální použití.
- Toto míchadlo není dovoleno používat s demontovanými nebo nefunkčními ochrannými kryty a bez použití prostředků osobní ochrany (ochranné brýle, rukavice).
- Je zakázáno provádět jakékoliv změny konstrukce míchadla.

HLAVNÍ ČÁSTI



- 1 Zámek provozního spínače
- 2 Provozní spínač
- 3 Vřeteno se závitem pro našroubování míchací tyče
- 4 Regulace otáček (regulační kolečko)
- 5 Přepínač rychlostních stupňů
- 6 Horní část míchací tyče
- 7 Závít pro vřeteno míchadla
- 8 Spojka tyčí
- 9 Dolní část míchací tyče

PŘÍPRAVA PRO PROVOZ

Kontrola stavu

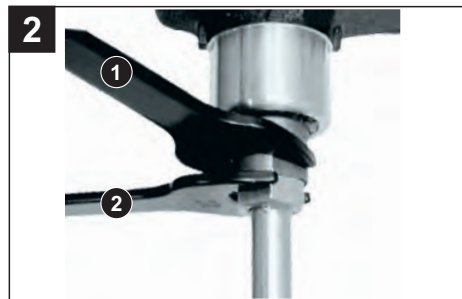
- Před každým použitím zkontrolujte stav míchadla. Nikdy nepoužívejte míchadlo, které je poškozené, s nefunkčními nebo chybějícími ochranným krytem nebo s poškozenou míchací tyčí.
- Zkontrolujte dotažení všech šroubových spojů a v případě potřeby je dotáhněte.
- Zkontrolujte stav napájecího kabelu.



POZOR:

Pokud je napájecí kabel poškozen, jeho výměnu svěřte odbornému servisnímu středisku, aby se zabránilo vzniku nebezpečné situace. Nářadí s poškozeným napájecím kabelem je zakázáno používat.

Sestavení



- Sešroubujte dolní konec míchací tyče s horním koncem.
- Našroubujte kompletní míchací tyč do vřetena míchadla. Při upevňování využijte dva klíče. Klíčem (1) zajistěte polohu vřetena proti otáčení a klíčem (2) utáhněte míchací tyč.

Volba vhodné nádoby a objemu směsi

- Velikost (objem) nádoby zvolte s ohledem na objem míchané směsi a její viskozitu/houževnatost (hutnost).

Pokud vložíte malý objem směsi do nepřiměřeně velké nádoby nebo velký objem směsi vložíte do malé či příliš vysoké nádoby, nedojde k řádnému promíchání směsi.

- Pro míchání hutných a houževnatých směsí zvolte přiměřený menší objem směsi, aby nedošlo k přetěžování míchadla, což se projevuje „unaveným“ zvukem motoru.

POUŽITÍ



UPOZORNĚNÍ:

Před připojením míchadla k elektrické zásuvce zkontrolujte, zda je napětí v zásuvce v rozmezí uvedeném v technických datech tohoto návodu. Míchadlo je možné používat pouze ve stanoveném rozmezí napětí a frekvencí.

Volba převodového stupně

- Pro míchání houževnatých, hustých a viskózních hmot nastavte přepínač převodového stupně (obr. 1, pozice 5) na nižší rychlost (symbol 1).
- Pro míchání řídkých hmot nastavte přepínač na vyšší rychlost (symbol 2).



UPOZORNĚNÍ:

Změnu rychlostního stupně provádějte pouze za klidu vřetena, jinak dojde k poškození převodovky.

Zapnutí a vypnutí



UPOZORNĚNÍ:

Před uvedením míchadla do chodu zkontrolujte pevné uchycení míchací tyče a zkontrolujte, zda není tyč ohnutá či jinak poškozená, protože by to mohlo vést ke ztrátě kontroly nad míchadlem v důsledku vzniku reakčních rázů.

- Míchadlo zapnete stisknutím a držením provozního spínače.
- Uvolněním provozního spínače se chod míchadla vypne.

Zámek provozního spínače

- Míchadlo je také vybaveno zámkem provozního spínače (obr.1, pozice 1) pro případ dlouhodobější práce, aby nebylo nutné držet stisknutý provozní spínač po celou dobu provozu.
 - Stiskněte provozní spínač (2) a pak stiskněte zámek provozního spínače (1). Tím dojde k zajištění provozního spínače v provozní poloze a není nutné jej držet stisknutý.
 - Stisknutím provozního spínače se zámek uvolní.



POZNÁMKA:

Pro případ potřeby nouzového zastavení chodu míchadla si funkci zámku předem vyzkoušejte.

Míchání



POZNÁMKA:

Před zahájením míchání směsi nejprve proveďte krátkodobý zkušební provoz míchadla bez zatížení abyste ověřili, zda míchadlo nejvíe známky nestandardního chodu, např. nadměrné vibrace či hluk apod. V případě že ano, ihned míchadlo vypněte, odpojte od zdroje elektrického proudu a zajistěte jeho opravu v autorizovaném servisu značky Total.

- Před mícháním ze směsi odstraňte nežádoucí předměty, které mohou zablokovat otáčení tyče nebo se na ni namotat.
- Směs míchejte ve stabilní nádobě umístěné na pevném rovném povrchu, aby nedošlo ke ztrátě stability v důsledku nesprávného umístění nádoby a tím i k ohrožení obsluhy

míchadla. Nádoby je dobré umístit na povrch s větším třením, např. na trávník, či zeminu, aby nedocházelo k rotaci nádoby vlivem přenášení rotace míchací směsi na nádobu.

- Před uvedením míchadla do provozu nastavte nejnižší otáčky regulačním kolečkem (obr.1, pozice 4).
- Oběma rukama pevně uchopte míchadlo za rukojeti a uveďte míchadlo do chodu stisknutím provozního spínače (obr.1, pozice 2). Míchací tyč vždy vnořte do míchací směsi při nízkých otáčkách.
- Směs nejprve hrubě rozmíchejte při nízkých otáčkách a poté otáčky postupně zvyšujte regulačním kolečkem až k finálnímu rozmíchání. Otáčky ale volte vzhledem k hustotě/povaze a objemu směsi, aby nedocházelo k přetěžování motoru míchadla.
- Při rozmíchávání směsi přístrojem pohybujte nahoru a dolů a v případě širší nádoby také ze strany na stranu.

Tipy pro práci

- Míchadlo nepřetěžujte. Přetížení se projevuje „unaveným“ zvukem motoru či nižšími otáčkami.
- Pro hustší směsi volte vždy nižší otáčky.
- Při práci dodržujte pravidelný režim práce a přestávek, aby došlo k vychladnutí motoru míchadla. Přetěžování vede k poškození motoru bez nároku na bezplatnou záruční opravu. Pro vyvarování se přetížení je nutné brát v úvahu průměr míchacího koše tyče, tvar spirál (odpor vůči směsi), viskozitu (hustotu) a objem míchací směsi.

Ukončení práce

- Po dokončení míchání nejprve uvolněte provozní spínač a vyčkejte, až se míchací tyč zastaví. Teprve potom vyjměte tyč z nádoby.
- Odpojte míchadlo od zdroje elektrického proudu.

- Očistěte míchadlo dle pokynů v kapitole ÚDRŽBA A SKLADOVÁNÍ

ÚDRŽBA A SKLADOVÁNÍ



UPOZORNĚNÍ:

Před prováděním jakékoli kontroly nebo údržby vždy odpojte míchadlo od zdroje elektrické energie.

K čištění nikdy nepoužívejte benzín, ředidla, líh nebo jiné podobné látky. Mohlo by dojít k odbarvení, deformaci nebo k prasklinám.

Při čištění a údržbě používejte ochranné rukavice.

Z důvodu zachování

BEZPEČNOSTI

a SPOLEHLIVOSTI míchadla smí větší opravy nebo seřízení provádět pouze autorizovaný servis TOTAL nebo servisní centrum společnosti. Používejte přitom vždy originální náhradní díly TOTAL.

Běžná údržba

- Po každém použití vždy co nejdříve očistěte míchací tyč, aby nedošlo k zaschnutí hmoty na míchacích lopatkách tyče. Tyč lze omýt vodou. Předtím ji odšroubujte od míchadla.
- Udržujte míchadlo a jeho větrací otvory čisté. Zanesené otvory zamezují proudění vzduchu, což může způsobit přehřátí motoru. K odstraňování nečistot můžete použít měkký kartáč nebo suchý hadřík.
- Pravidelně čistěte plastové díly míchadla. Nepoužívejte však žádné agresivní čisticí prostředky a rozpouštědla. Většina plastů je náchylná k poškození různými typy komerčních rozpouštědel a při jejich použití může dojít k poškození plastů. Pro odstranění špíny, prachu, oleje, maziva atd., používejte čisté hadříky nebo lehce navlhčenou textili

namočenou např. v mýdlové vodě. Dbejte při tom na to, aby nedošlo k vniknutí kapaliny do míchadla.



UPOZORNĚNÍ:

Opravy náradí, při kterých je nutný zásah do vnitřních částí míchadla, smí provádět pouze autorizovaný servis značky Total.

Kontrola montážních šroubů

- Pravidelně kontrolujte všechny šrouby a ujistěte se, zda jsou řádně utaženy. Zjistíte-li uvolnění jakéhokoli šroubu, okamžitě jej utáhněte. Použití míchadla s uvolněnými šrouby by mohlo vést k způsobení vážného poranění nebo poškození náradí.

Kontrola ovládacích prvků

- Pravidelně kontrolujte lehký chod všech spínačů a ovládacích prvků. Pokud je některý z nich zaseklý nebo nefunkční, nepracujte s pilou a zajistěte její opravu.

Skladování

- Očištěné míchadlo a míchací tyč skladujte na suchém místě mimo dosah dětí s teplotami do 45°. Míchadlo chraňte před přímým slunečním zářením, sálavými zdroji tepla, vysokou vlhkostí a vniknutím vody.

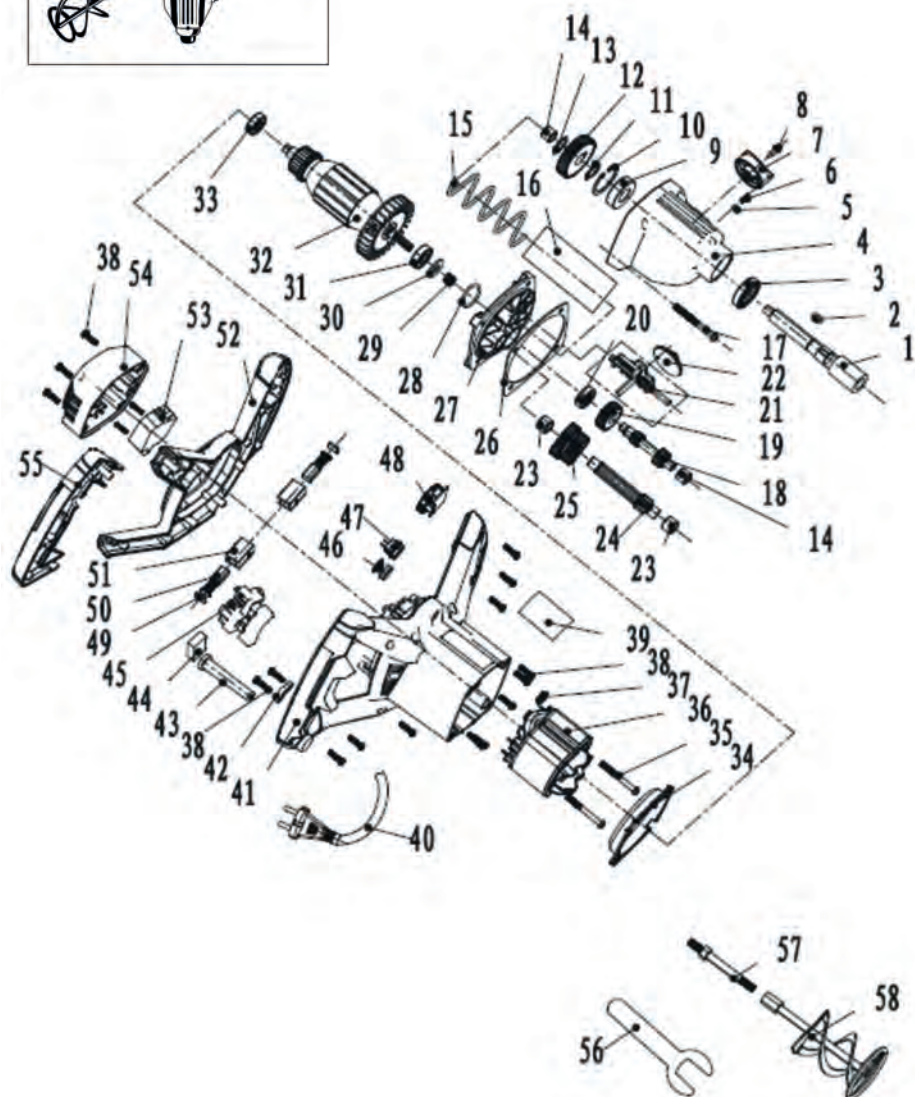
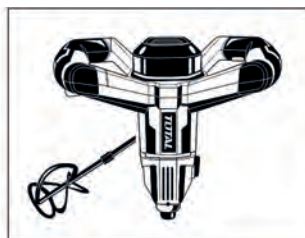
OCHRANA ŽIVOTNÍHO PROSTŘEDÍ



Po skončení životnosti výrobku je nutné při likvidaci vzniklého odpadu postupovat v souladu s platnou legislativou. Výrobek obsahuje elektrické/elektronické součásti. Neodhazujte do smíšeného odpadu, odevzdejte zpracovateli odpadu nebo na místo zpětného odběru nebo odděleného sběru tohoto typu odpadu.

ROZKRESLENÁ SESTAVA

TD614006, UTD614006, TD614006-4, TD614006-6, TD614006-8,
TD614006-9, TD614006S



SEZNAM NÁHRADNÍCH DÍLŮ**TD614006, UTD614006, TD614006-4, TD614006-6, TD614006-8,
TD614006-9, TD614006S**

Č.	Popis části	Počet	Č.	Popis části	Počet
1	Výstupní hřídel	1	30	Vlněný kroužek	1
2	Pero	1	31	Ložisko	1
3	Olejoyé těsnění	1	32	Rotor	1
4	Převodovka	1	33	Ložisko	1
5	Ocelová kulička	1	34	Kryt ventilátoru	1
6	Pružina	1	35	Šroub	2
7	Posuvný ovladač	1	36	Stator	1
8	Šroub	3	37	Kryt svítilny	1
9	Ložisko	1	38	Šroub	20
10	Pružná objímka	1	39	Štítek	1
11	Pružná objímka	1	40	Kabel	1
12	Velké ozubené kolo	1	41	Skříň	1
13	Pružná objímka	1	42	Příchytka kabelu	1
14	Jehlové ložisko	2	43	Průchodka kabelu	1
15	Pružina	1	44	Kondenzátor	1
16	Trubice pro plnění oleje	1	45	Spínač	1
17	Šroub	4	46	Sestava svítilny	1
18	Hlavní hnací hřídel	1	47	Spínač svítilny	1
19	Ozubené kolo se spirálovými zuby	1	48	Potenciometr	1
20	Ložisko	1	49	Kryt uhlíku	2
21	Posuvná vidlička	1	50	Uhlík	2
22	Řadící systém	1	51	Držák uhlíku	2
23	Jehlové ložisko	2	52	Kryt rukojeti	1
24	Pomocný hnací hřídel	1	53	Plynulý rozběh	1
25	Duplicitní převod	1	54	Kryt zadní části	1
26	Papírová podložka	1	55	Bezpečnostní kryt rukojeti	1
27	Střední kryt	1	56	Klíč	2
28	O-kroužek	1	57	Míchací tyč	1
29	Pružina	1	58	Míchací tyč	1

ZÁRUČNÍ LHŮTA A PODMÍNKY

ODPOVĚDNOST ZA VADY (ZÁRUKA)

Uplatnění nároku na bezplatnou záruční opravu se řídí zákonem č. 89/2012 Sb., přičemž odpovědnost za vady na Vámi zakoupený výrobek platí po dobu 2 let od data jeho zakoupení - pokud např. na obalu či promotermínu není uvedena delší doba pro nějakou část či celý výrobek.

Při splnění níže uvedených podmínek, které jsou v souladu s tímto zákonem, Vám výrobek bude bezplatně opraven.

ZÁRUČNÍ PODMÍNKY

- 1) Prodávající je povinen spotřebiteli zboží předvést (pokud to jeho povaha umožňuje) a vystavit doklad o koupi v souladu se zákonem. Všechny údaje v dokladu o koupi musí být vypsány nesmazatelným způsobem v okamžiku prodeje zboží.
 - 2) Již při výběru zboží pečlivě zvažte, jaké funkce a činnosti od výrobku požadujete. To, že výrobek nevyhovuje Vaším pozdějším technickým nárokům, není důvodem k jeho reklamaci.
 - 3) Při uplatnění nároku na bezplatnou opravu musí být zboží předáno s řádným dokladem o koupi.
 - 4) Pro přijetí zboží k reklamaci by mělo být pokud možno očištěno a zabaleno tak, aby při přepravě nedošlo k poškození (nejlépe v originálním obalu). V zájmu přesné diagnostiky závady a jejího dokonalého odstranění spolu s výrobkem zašlete i jeho originální příslušenství.
 - 5) Servis nenese odpovědnost za zboží poškozené přepravcem.
 - 6) Servis dále nenese odpovědnost za zaslané příslušenství, které není součástí základního vybavení výrobku. Výjimkou jsou případy, kdy příslušenství nelze odstranit z důvodu vady výrobku.
 - 7) Odpovědnost za vady („záruka“) se vztahuje na skryté a viditelné vady výrobku.
 - 8) Záruční opravu je oprávněn vykonávat výhradně autorizovaný servis značky Total.
 - 9) Výrobce odpovídá za to, že výrobek bude mít po celou dobu odpovědnosti za vady vlastnosti a parametry uvedené v technických údajích, při dodržení návodu k použití.
 - 10) Nárok na bezplatnou opravu zaniká, jestliže:
 - a) výrobek nebyl používán a udržován podle návodu k obsluze.
 - b) byl proveden jakýkoliv zásah do konstrukce stroje bez předchozího písemného povolení vydaného firmou Madal Bal a.s. nebo autorizovaným servisem značky Total.
 - c) výrobek byl používán v jiných podmínkách nebo k jiným účelům, než ke kterým je určen.
 - d) byla některá část výrobku nahrazena neoriginální součástí.
 - e) k poškození výrobku nebo k nadměrnému opotřebení došlo vinou nedostatečné údržby.
 - f) výrobek havaroval, byl poškozen vyšší mocí či nedbalostí uživatele.
 - g) škody vzniklé působením vnějších mechanických, teplotních či chemických vlivů.
 - h) vady byly způsobeny nevhodným skladováním, či manipulací s výrobkem.
 - i) výrobek byl používán (pro daný typ výrobku) v agresivním prostředí např. prášném, vlhkém.
 - j) výrobek byl použit nad rámec přípustného zatížení.
 - k) bylo provedeno jakékoliv falšování dokladu o koupi či reklamační zprávy.
- 11) Odpovědnost za vady se nevztahuje na běžné opotřebení výrobku nebo na použití výrobku k jiným účelům, než ke kterým je určen.
 - 12) Odpovědnost za vady se nevztahuje na opotřebení výrobku, které je přirozené v důsledku jeho běžného používání, např. obroušení brusných kotoučů, nižší kapacita akumulátoru po dlouhodobém používání apod.
 - 13) Poskytnutím záruky nejsou dotčena práva kupujícího, která se ke koupi věci váží podle zvláštních právních předpisů.
 - 14) Nelze uplatňovat nárok na bezplatnou opravu vady, na kterou již byla prodávajícím poskytnuta sleva. Pokud si spotřebitel výrobek svépomocí opraví, pak výrobce ani prodávající nenese odpovědnost za případné poškození výrobku či újmu na zdraví v důsledku neodborné opravy či použití neoriginálních náhradních dílů.
 - 15) Na vyměněné zboží či jeho část v záruční lhůtě neplyne nová dvouletá záruka od data výměny, ale dvouletá záruka se počítá od data zakoupení původního výrobku.
 - 16) V případě sporu mezi kupujícím a prodávajícím ve vztahu kupní smlouvy, který se nepodařilo mezi stranami urovnat přímo, má kupující právo obrátit se na obchodní inspekci jako subjekt mimosoudního řešení spotřebitelských sporů. Na webových stránkách obchodní inspekce je odkaz na záložku „ADR-mimosoudní řešení sporů“.

ZÁRUČNÍ A POZÁRUČNÍ SERVIS

Pro uplatnění práva na záruční opravu se obraťte na obchodníka, u kterého jste zboží zakoupili.

Pro pozáruční opravu se obraťte na autorizovaný servis značky Total, kterým je:

Band servis s.r.o.
Těšínská 234/120
716 00 Ostrava-Radvanice
tel./fax. 596 232 390

V případě potřeby se pro bližší informace ohledně záruční a pozáruční opravy výrobků značky Total obraťte na
e-mail: servis@madalbal.cz; Tel.: 222 745 132 nebo přímo také na adresu
Madal Bal a.s. Letovská 532 199 00 Praha Letňany
v době Po-Pá 9:30-17:30.

EU PROHLÁŠENÍ O SHODĚ

Předmět prohlášení-model, identifikace výrobku:

**MÍCHADLO STAVEBNÍCH SMĚSÍ
TD614006, UTD614006, TD614006-4, TD614006-6, TD614006-8, TD614006-9,
TD614006S**

**Výrobce: TOTAL TOOLS CO., PTE. LTD. No. 45 Shanghai Road,
Suzhou Industrial Park, Čína**

prohlašuje, že výše popsaný předmět prohlášení je ve shodě s příslušnými harmonizačními
právními předpisy Evropské unie:

2006/42/ES; 2014/30/EU; 2011/65/EU; 2000/14/ES

Toto prohlášení se vydává na výhradní odpovědnost výrobce.

Harmonizované normy (včetně jejich pozměňujících příloh, pokud existují), které byly
použity k posouzení shody a na jejichž základě se shoda prohlašuje:

EN 62841-1:2015; EN 62841-2-10: 2017; EN 55014-1:2017; EN 55014-2:2015;
EN 61000-3-2:2014; EN 61000-3-3:2013; EN IEC 63000:2018

Kompletaci technické dokumentace 2006/42 ES provedl Martin Šenkýř, Madal Bal a.s.
Technická dokumentace (2006/42 ES) je k dispozici na adrese dovozce
Madal Bal, a.s. Průmyslová zóna Příluky 244, 760 01 Zlín.

Místo a datum vydání EU prohlášení o shodě: Shanghai 28.10.2019

Jméno a podpis osoby oprávněné vypracovat prohlášení o shodě jménem výrobce:

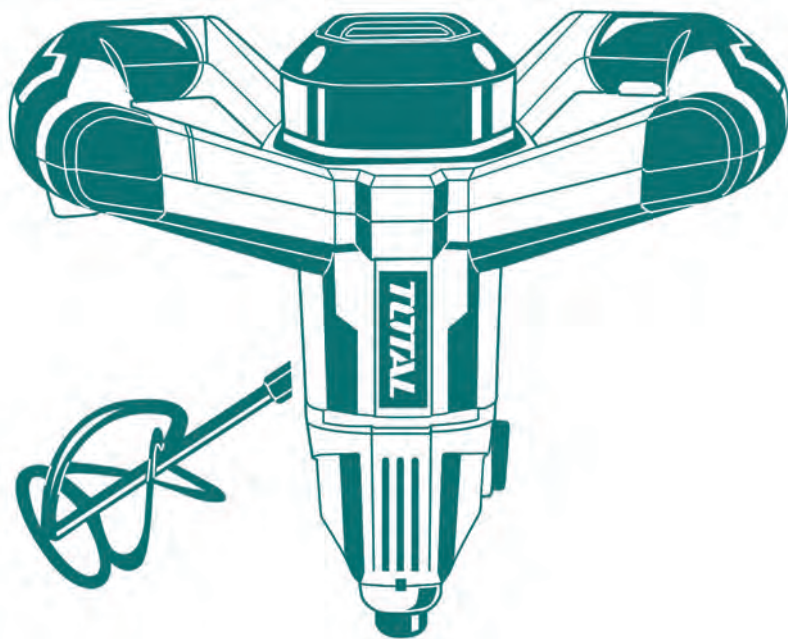
Osborn Zou



TOTAL

One-Stop Tools Station

TOTAL



MÍCHADLO STAVEBNÍCH SMĚSÍ

www.totalbusiness.com
TOTAL TOOLS CO., PTE. LTD.
VYROBENO V ČINĚ
T1220.V03

1400 W